

## TecTool Professional

*Touchpanel & PC Integration*

Dokumentation

TecTool Professional

Touchpanel & PC Integration

Allgemeines

Funktionsumfang

Basis

Edition

Universal

IP Adresse

192.168.0.2

Port

49998

Update

Hand

Jetzt

Autostart

?

Nein

Noch kein Telegramm empfangen

TecControl

Auto Reboot

?

Aus

Geräteüberwachung

?

Nein

Multi-Touch Gesten

?

Ein

Windows Taste

?

Ein

Schreibschutz UWF

?

Aus

Bildschirmsteuerung

?

B

3

Remote-Software

?

Keine

TecMessage

Design

TecSupport

Slogan:

powered by SmartHomeTools

www.SmartHomeTools.de

\*zweite Zeile für Visu-Startbildschirm

Visu Starter

QuadClient

?

Starten

Server IP

192.168.0.11

Konfiguration

?

Öffnen

Kiosk / Autostart

?

Nein

TecStick LED

Typ

TecStick Fix

Seriennummer

00000000

Bei Start initialisieren

Ja

Test

Los

SMARTHOMETOOLS.DE

## Einleitung:

Das TecTool dient als multifunktionales Tool für Touchpanels oder PC in intelligenten Gebäuden oder Umgebungen.

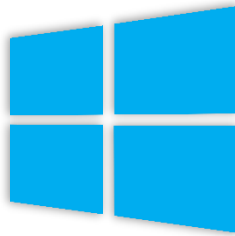
Die Ansteuerung erfolgt durch IP Telegramme (**UDP/TCP**) sowie **URL Aufruf** und kann dadurch von verschiedenen Systeme wie z.B. Gira Homeserver, Hager Domovea, Loxone, usw. angesteuert werden.

Für **Gira** HomeServer sind fertige Logibausteine kostenlos unter [www.SmartHomeTools.de](http://www.SmartHomeTools.de) ladbar.

Das TecTool umfasst drei Themen:

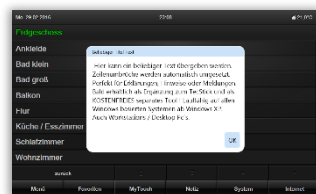
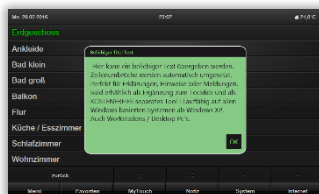
### **TecControl**

Befehle auf Windows-Ebene ausführen oder empfangen



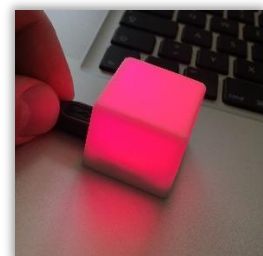
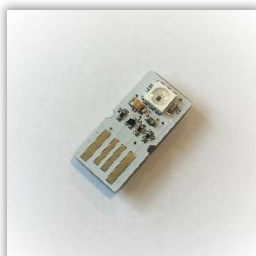
### **TecMessage**

Meldefenster nach belieben erzeugen



### **TecStick**

Die Universelle RGB USB Meldeleuchte



## Inhalt


○ <b>Funktionsumfang</b>	Seite 04
○ <b>Installation und Einrichtung</b>	
○ Einrichtung und Voraussetzungen	Seite 06
○ Autostart	Seite 07
○ Schreibschutz	Seite 08
○ Einstellungen im Detail	Seite 09
○ <b>IP-Telegrammbeschreibung</b>	
○ TecControl	Seite 11
○ TecMessage	Seite 15
○ TecStick	Seite 17
○ Logikbausteine	Seite 18
○ <b>Visu Starter</b>	
○ Gira QuadClient	Seite 19
○ Gira X1	Seite 20
○ Web-Client	Seite 21
○ <b>Auerswald-Telefon Busylight &amp; Anrufer Info</b>	Seite 22
○ <b>Lizenzierungen</b>	
○ USB Dongle	Seite 24
○ Digital-Aktivierung	Seite 24
○ Hersteller	Seite 24
○ SI-Aktivierungsstick	Seite 25
○ <b>Fehlersuche / Haftungsausschluss</b>	Seite 26

## Funktionsumfang Basis und Plus 1/2

Das TecTool ist mit seinen Basisfunktionen **KOSTENFREI** und darf beliebig eingesetzt werden. Auch gewerblich.

Nach der Installation hat das TecTool seinen **Basisumfang**. Dieser kann durch den Erwerb einer „**Plus**“-Lizenz erweitert werden. Den exakten Umfang entnehmen Sie der nachfolgenden Tabelle.

### TecControl

Funktionen	Basis	Plus
IP-Befehle per UDP/TCP/HTTP empfangen	X	X
Benutzung der Gira HomeServer Logikbausteine	X	X
Windows Auto Reboot per TecTool einstellen	 X	X
Neustarten/Herunterfahren per IP-Telegramm	X	X
Display ein/aus per IP-Telegramm	X	X
Geräteüberwachung	-	X
Programmfenster steuern	-	X
Windows Gesten abschalten	-	X
Windowstaste abschalten	PEAKnx Panels X	X
Windows Schreibschutz UWF steuern	-	X
Programme per IP ausführen	PEAKnx Panels X	X
Bildschirmtastatur einblenden	-	X
Sounds .wav per IP Abspielen	X	X
Sounds .mp3 per IP Abspielen	-	X
Sounds als Dauerschleife starten/stoppen	-	X
TextToSpeech Texte sprechen lassen	-	x
Lautstärke setzen	-	X
Bildschirmhelligkeit setzen	-	x
AnyDesk & TeamViewer steuern und überwachen	-	X
Visu Starter Gira QC, X1, Web	Eingeschränkt Ohne Kioskmodus	X
Akkuinformationen auslesen	-	x

## Funktionsumfang Basis und Plus 2/2

### TecMessage

<b>Funktionen</b>	<b>Basis</b>	<b>Plus</b>
Popup Nachrichten anzeigen	X	X
Lange Texte in Popup's	-	X
Manueller Zeilenumbruch durch * in Popup's	-	X
Werbefreier Titeltext der Popup's	-	X Individueller Text möglich
Farben der Popup's beliebig setzen	-	X

### TecStick

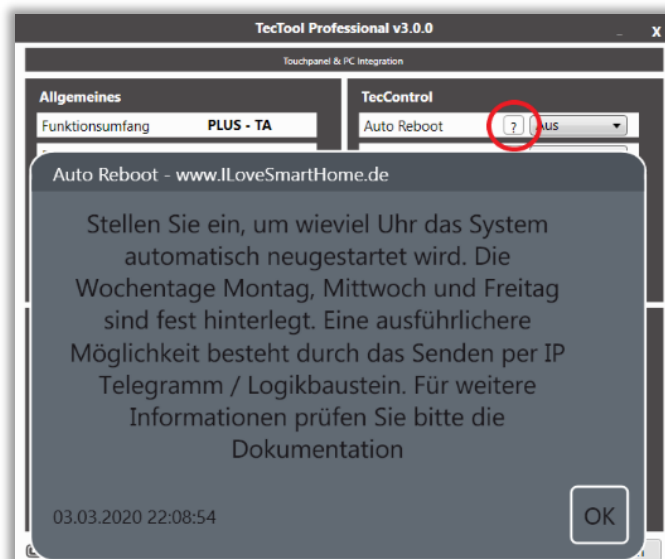
<b>Funktionen</b>	<b>Basis</b>	<b>Plus</b>
Freie Farbsteuerung bei Anschluss eines TecSticks	X TecStick aktiviert alle Plus Features	X
Freie Farbsteuerung bei Anschluss eines Blinksticks	-	X

## Installation

Das TecTool benötigt keinen Installer oder Setup. Es kann einfach entpackt und gestartet werden.

1. TecTool.zip entpacken und unter „Dokumente/TecTool“ kopieren.  
Kopieren Sie dies **NICHT** in einen der Windows Programme Ordner!
2. Wenn vorhanden, Dongle, TecStick oder Aktivierungs-Stick anschließen
3. „TecTool.exe“ starten. Ist ein TecStick angeschlossen, blinkt dieser zum Selbsttest
4. Das Programm startet minimiert und befindet sich nun in im System-Tray neben der Uhrzeitanzeige. Bitte klicken sie mit einem Rechtsklick darauf, um es sichtbar zu machen
5. Stellen Sie nun wie nachfolgend Beschrieben alle Einstellungen wie benötigt ein und klicken Sie abschließend auf „Speichern“. Das TecTool minimiert sich automatisch und ist einsatzbereit

In einigen Feldern finden Sie ein „?“ Button. Dieser zeigt Ihnen einige Hinweise zu der jeweiligen Funktion.



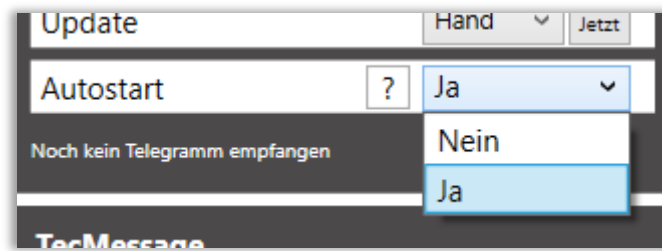
**Systemvoraussetzungen:** ab Windows 7, .NET 4.8, Netzwerk, ca. 10MB Speicherplatz.  
**Empfohlen** bzw. optimiert für Windows 10. Für alte Windowsversionen z.B. XP steht eine alte Version mit dem damaligen Funktionsumfang zum Download bereit.

## Automatischer Programmstart bei Windowsstart

Das TecTool kann seit v3.2 selbstständig einen automatischen Start inklusive Admin-Rechten bei Windows-Benutzeranmeldung einrichten.

Vorherige Autostart-Lösungen sollten zuvor entfernt werden, um einen doppelten Start mit entsprechender Hinweismeldung zu vermeiden.

Um den Autostart zu aktivieren, setzen Sie einfach die Option „Autostart“ auf JA.



## Windows Schreibschutz einrichten

Der Schreibschutz bietet Ihnen die Möglichkeit das System abzuschließen und gegen Veränderungen abzusichern. Mit eingerichteten Schreibschutz setzt sich das System bei jedem Neustart wieder auf den gesicherten Zustand zurück. Das schützt gegen unbeabsichtigte Änderungen, Manipulationsversuche, Probleme mit Updates. Optimal in Kombination mit einem automatischen Neustart.

**Die nachfolgenden Einstellungen werden nur erfahrenen Personen empfohlen.**

**Die hier beschriebene Anleitung ist nicht vollumfänglich und erfordert ggf. weitere Recherchen.**

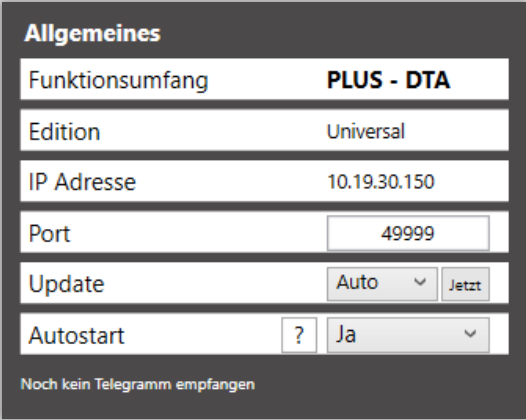

**Für Datenverlust wird keine Haftung übernommen!**

Zur Einrichtung gehen Sie bitte wie folgt vor:

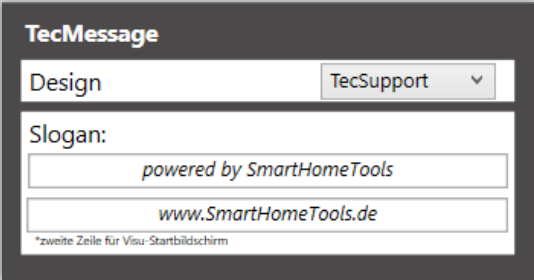
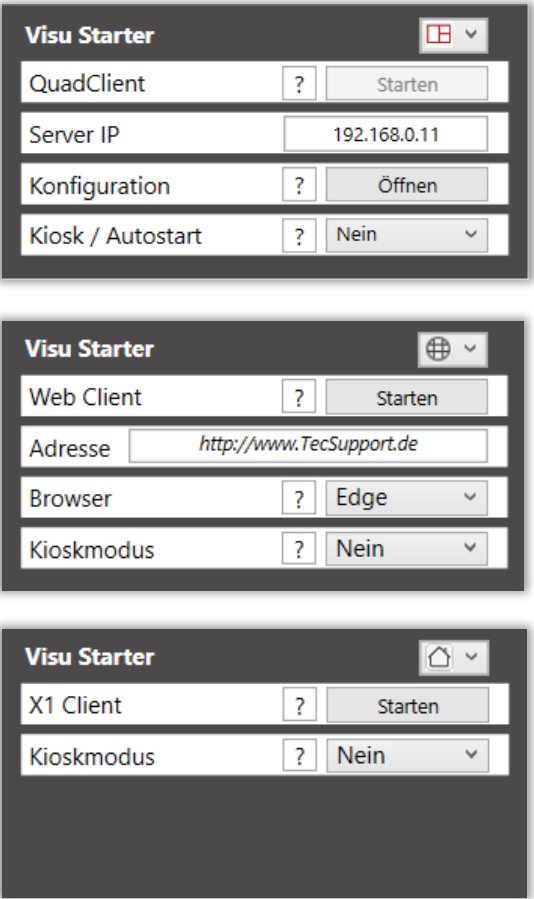
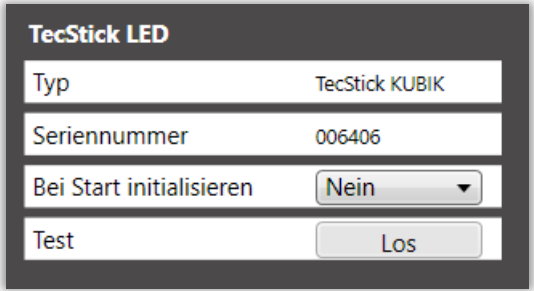
1. „Windows-Features aktivieren oder deaktivieren“ starten. Suche benutzen.
2. Unter „Sperrmodus für Geräte“ „Einheitlicher Schreibfilter“ aktivieren und installieren
3. Eingabeaufforderung als Admin starten und folgende Zeilen nacheinander ausführen:
  - a. „uwfmgr volume protect c:“
  - b. „uwfmgr.exe file add-exclusion C:\<Ordner des TecTool's einsetzen>“
  - c. „uwfmgr.exe file add-exclusion C:\<Ordner Dokumente einsetzen>“
  - d. „uwfmgr.exe registry add-exclusion  
HKLM\SYSTEM\CurrentControlSet\Control\Keyboard Layout“
  - e. „uwfmgr.exe registry add-exclusion  
HKLM\SOFTWARE\Policies\Microsoft\Windows\EdgeUI“
4. System neustarten und Funktionen testen



## Einstellungen im Detail 1/2

	<p><b>Funktionsumfang</b> zeigt an, ob eine Plus Lizenz gefunden wurde. „D“ - Ein Dongle ist angeschlossen „T“ - Ein TecStick ist angeschlossen „A“ - Ihr Systemintegrator hat die Plus Features aktiviert</p> <p><b>Edition</b> zeigt an, ob ein bestimmter Gerätehersteller erkannt wurde</p> <p><b>IP Adresse</b> zeigt die aktuelle Adresse. Sollte das System mehrere zugewiesen bekommen haben, wir hier dennoch maximal Eine angezeigt. Dennoch hört das TecTool auf allen Adressen</p> <p><b>Port</b> stellt den Empfangsport des TecTools ein. Bei Änderung erfolgt eine Sicherheitsabfrage die automatisch die Firewall konfiguriert</p> <p><b>Update</b> „Auto/Hand“ definiert, ob bei TecTool Start automatisch ein Updatehinweis erscheinen soll.</p> <p><b>Autostart</b> - Wenn aktiviert startet das TecTool automatisch bei Windowsstart.</p>
	<p>Unter <b>Auto Reboot</b> können Sie die gewünschte Uhrzeit und Häufigkeit einstellen. Es stehen 16 Voreinstellungen zur Auswahl. Für eine freie Einstellung verwenden Sie ein IP-Telegramm. Verweilt man mit dem Mauszeiger auf dem Text „Auto Reboot“ bekommt man den letzten Systemstart angezeigt.</p> <p>Bei aktiver <b>Geräteüberwachung</b> sendet das TecTool ein Lebenssignal an Ihren Server. Mehr dazu unter der Telegrammbeschreibung.</p> <p>Die Deaktivierung der <b>Multi-Touch Gesten</b>, sichert einen stabilen Kiosk-Mode. -Erfordert Admin Rechte-</p> <p>Deaktiviert Systemweit die <b>Windows-Taste</b>. Bei Panels, wie z.B. PEAKnx hilfreich, da diese über den Rahmen betätigt werden kann. (Kiosk) -Erfordert Admin Rechte-</p> <p>Der <b>Schreibschutz</b> ist auf W10 Enterprise Versionen integriert. Einrichtung siehe unten. -Erfordert Admin Rechte-</p> <p>Die Ein/Aus <b>Bildschirmsteuerung</b> kann bei Schwierigkeiten umgestellt werden, bis die Ansteuerung einwandfrei funktioniert.</p> <p>Um <b>Remote-Software</b> mit dem TecTool überwachen und steuern zu können, stellen Sie hier die Installierte Software ein.</p>

## Einstellungen im Detail 1/2

	<p>Über TecMessage <b>Design</b> setzen Sie die Standard Farben der Popups ein, wenn Sie keine Definition per Telegramm übergeben.</p> <p>Der <b>Titeltext</b> erscheint in jedem Popup. Bei Plus-Umfang kann dieser bearbeitet oder gelöscht werden. Die zweite Zeile wird zusammen mit der Ersten bei Verwendung des Visu Starters auf dem Startbildschirm angezeigt</p>
	<p>Der Visu Starter kann verschiedene Visualisierungen im Kioskmodus Starten. Damit wird verhindert, dass der Benutzer aus der Visualisierung ausbrechen und damit in das Betriebssystem oder anderen Programmen gelangen kann. Weitere Details im separaten Kapitel.</p>
	<p>Soll ein TecStick oder BlinkStick nicht beim TecTool Start blinken, dann dies unter „<b>Bei Start initialisieren</b>“ abgeschaltet werden</p> <p>„<b>Test</b>“ führt den Initialisierungs-Test aus.</p>

## Telegrammbeschreibung „TecControl“ 1/4

TecControl macht Ihren PC oder Touchpanel zum Akteur Ihres SmartHome's. Starten Sie automatisiert oder über Ihre Visualisierung beliebige Programme, spielen Töne und Musik ab, und vieles mehr.

**Alle Befehle können Sie über unsere kostenlosen TecTool-Logikbausteine für Gira Home-/FacilityServer senden.  
Download unter: [www.SmartHomeTools.de](http://www.SmartHomeTools.de)**

### Basic Telegramme:

<b>„TecControl;Neustart“</b>	Führt einen Neustart durch
<b>„TecControl;Herunterfahren“</b>	Führt das betreffende System herunter
<b>„TecControl;Standby“</b>	Versetzt das System in Standby
<b>„TecControl;Ruhezustand“</b>	Versetzt das System in den Ruhezustand
<b>„TecControl;MonitorEin“</b>	Aktiviert das Display
<b>„TecControl;MonitorAus“</b>	Schaltet das Display ab
<b>„TecControl;Sound;test.wav“</b>	Spielt eine <b>.wav</b> Datei im Ordner <b>Sounds</b> ab

## Telegrammbeschreibung „TecControl“ 2/4

Nachfolgend alle Befehle aus dem „**Plus**“ Umfang

### PROGRAMM-STEUERUNG:

„**TecControl;Programm;c:\programme\text.exe**“

Startet ein beliebiges Programm

„**TecControl;Programm;c:\programme\text.exe;/f/a**“

Übergibt zusätzlich noch Parameter

### TON-STEUERUNG:

„**TecControl;Sound;test.mp3**“

Steuert eine **.mp3** Datei im Ordner **Sounds** ab

„**TecControl;Sound;test.mp3;Stopp**“

„**TecControl;Sound;test.mp3;Weiter**“

„**TecControl;Sound;test.wav;Start**“

Spielt den Sound als Dauerschleife ab

„**TecControl;Sound;test.wav;Stopp**“

Beendet die Dauerschleife

„**TecControl;Volume;80**“

Setzt die Windows Systemlautstärke

### FENSTER-STEUERUNG:

Steuern Sie beliebige Fenster/Programme im Windows. Der Fenstername muss nicht vollständig eingetragen werden. Das erste Fenster, welches übereinstimmt, wird entsprechend angesteuert. Daher – Umso exakter der Fenstername desto sicherer die Ansteuerung.

„**TecControl;Fenster;holen;<Titel des Fensters>**“

„**TecControl;Fenster;minimieren;<Titel des Fensters>**“

„**TecControl;Fenster;maximieren;<Titel des Fensters>**“

„**TecControl;Fenster;normal;<Titel des Fensters>**“

„**TecControl;Fenster;wiederherstellen;<Titel des Fensters>**“

„**TecControl;Fenster;beenden;<Titel des Fensters>**“

## Telegrammbeschreibung „TecControl“ 3/4

### WEITERE BEFEHLE:

<b>„TecControl;Tastatur“</b>	Startet die Bildschirmtastatur
<b>„TecControl;Ping“</b>	Auf diesen Befehl antwortet das TecTool sofort mit einem UDP Telegramm „PingAntwort“ an die Absender IP-Adresse. Der Port entspricht dem eingestellten +1. Im TecTool muss die „Geräteüberwachung“ aktiviert sein. Eine entsprechende Vorlage für den Gira HomeServer finden Sie in unserem Downloadbereich.
<b>„TecControl;DisplayHelligkeit;100“</b>	Stellt die Helligkeit des Monitors ein.
<b>„TecControl;TTS;&lt;Text&gt;;&lt;Stimme&gt;“</b>	Spricht den im Platzhalter „Text“ angegebenen Text. Mit „Stimme“ kann, die im System installierte Stimme ausgewählt werden. Standard = 1
<b>„TecControl;QCDesign;&lt;0/1&gt;“</b>	Steuert den Hintergrund des Visu Starter-Startbildschirm bei eingestellter Gira QuadClient Visualisierung zwischen Schwarz und weiß
<b>TecControl;AkkuInfos“</b>	Auf diesen Befehl antwortet das TecTool mit: „AkkuAntwort;<Ladung in %>;<Restlaufzeit in Minuten>;<Am Ladegerät 1/0>“ und kann z.B. dazu genutzt werden um die Lebensdauer eines Akkus in Touchpanels/Notebooks/Tablets zu verlängern indem per Schaltaktor das Ladegerät gesteuert wird.

## Telegrammbeschreibung „TecControl“ 4/4

### REMOTE-SOFTWARE BEFEHLE:

AnyDesk und TeamViewer sind möglich. In den nachfolgenden Beispielen kann AnyDesk auch gegen TeamViewer ersetzt werden. Im TecTool muss die entsprechende „RemoteSoftware“ ausgewählt sein.

#### **„AnyDesk;Abfragen“**

Auf diesen Befehl antwortet das TecTool sofort mit einem UDP Telegramm „AnyDeskAntwort:<1 oder 0>“ je nach Zustand des Windows-Dienstes an die Absender IP-Adresse. Der Port entspricht dem eingestellten +1.

#### **„AnyDesk;Ein“**

Aktiviert den Windows-Dienst von AnyDesk. Auf diesen Befehl antwortet das TecTool sofort mit einem UDP Telegramm „AnyDeskAntwort:<1 oder 0>“ je nach Zustand des Windows-Dienstes als Rückmeldung an die Absender IP-Adresse. Der Port entspricht dem eingestellten +1. Im TecTool muss die „RemoteSoftware“ ausgewählt sein.

#### **„AnyDesk;Aus“**

Deaktiviert den Windows-Dienst von AnyDesk und **verhindert den Fernzugriff** über das Programm. Auf diesen Befehl antwortet das TecTool sofort mit einem UDP Telegramm „AnyDeskAntwort:<1 oder 0>“ je nach Zustand des Windows-Dienstes als Rückmeldung an die Absender IP-Adresse. Der Port entspricht dem eingestellten +1. Im TecTool muss die „RemoteSoftware“ ausgewählt sein.

## Telegrammbeschreibung „TecMessage“ 1/2

Das Telegramm ist wie folgt aufgebaut:

<u>TecMessage;&lt;Tt&gt;;&lt;Mt&gt;</u>	<b>*Standard*</b>
<u>TecMessage;&lt;Tt&gt;;&lt;Mt&gt;;&lt;Td&gt;</u>	<b>*Übergabe Design*</b>
<u>TecMessage;&lt;Tt&gt;;&lt;Mt&gt;;&lt;Tf&gt;&lt;Ttf&gt;&lt;Mf&gt;&lt;Mtf&gt;</u>	<b>*Designdefinition* PLUS-Feature</b>

### **<Tt>            TitelText**

Hier wird der gewünschte Text in der Titelleiste übergeben. Z.B. „Alarm“

### **<Mt>            Meldungstext**

Der Meldungstext steht im Hauptfenster des Popup's

### **<Td>            TemporäresDesign**

Soll eine einzelne Meldung in einem anderen Design als im Tool eingestellt dargestellt werden, kann dies am Ende übergeben werden. Folgende Werte stehen aktuell zur Verfügung:

„TecS“	Design TecSupport
„GnSw“	Design Gira QuadClient - Altes Design
„WsBl“	Design Weiß / Blau
„Alert“	Design Rot für z.B. Alarme
„QCSchwarz“	Design Gira QuadClient schwarz - Neues Design
„QCweiss“	Design Gira QuadClient weiß - Neues Design

### **<Tf>            TitelFarbe**

Definiert die Hintergrundfarbe der Titelleiste. Übergeben wird die Farbe als HEX-Wert

### **<Ttf>           TitelTextFarbe**

Definiert die Textfarbe der Titelleiste. Übergeben wird die Farbe als HEX-Wert

### **<Mf>            MeldungsfensterFarbe**

Definiert die Farbe des Textfensters. Übergeben wird die Farbe als HEX-Wert

### **<Mtf>           MeldungsfensterTextFarbe**

Definiert die Textfarbe des Textfensters. Übergeben wird die Farbe als HEX-Wert

**Bei jedem TecMessage Popup wird das Display aktiviert!**

### PLUS Features

Diese beinhalten die Darstellung von sehr langen Texten durch die automatische Einblendung eines **Scroll-Balkens** bei überlangem Text, sowie die komplette **Werbefreiheit** in allen Popup Meldungen. Zusätzlich lassen sich, durch den Einsatz eines \* (Stern) **Zeilenumbrüche** in den Text einfügen. Siehe Beispiele

## Telegrammbeschreibung „TecMessage“ 2/2

### Beispiele:

- **\*Standard\***                      **Einfaches Popup im ausgewählten Design**  
„TecMessage;Hinweis;Bewegung im Hof detektiert“
- **\*Übergabe Design\***                      **AlarmPopup mit übergebenen Design**  
„TecMessage;Achtung;Einbruchalarm Haustür;Alert“
- **\*Designdefinition\***                      **Popup mit freier Designgestaltung**  
„TecMessage;Wetterwarnung;Heute früh ist es unter 3 Grad Celsius;#000088;#000000;#0088FF;#000000“
- **\*TecMessage PLUS\***                      **Werbefrei, Zeilenumbruch, langer Text**  
„TecMessage;Erweiterte Funktionen;Hier entsteht eine\*neue Zeile.\*Scheiben Sie außerdem beliebig lange Texte für z.B. Anleitung in eine Meldung.“



Farben als HEX Wert finden Sie z.B. hier:

[https://de.wikipedia.org/wiki/Hexadezimale\\_Farbdefinition](https://de.wikipedia.org/wiki/Hexadezimale_Farbdefinition)



## Telegrammbeschreibung TecStick

**TecStick;<MODUS>;<BYTE-R>;<BYTE-G>;<BYTE-B>;<OPTION>**

### **<MODUS>**

Der Modus definiert die Art der Farbdarstellung.  
Aktuell stehen vier Arten zur Verfügung:

- |                     |   |                                       |
|---------------------|---|---------------------------------------|
| <b>LEDAus</b>       | - | Der Stick wird abgeschaltet           |
| <b>LEDLeuchten</b>  | - | Dauerleuchten                         |
| <b>LEDBlinken</b>   | - | Blinken                               |
| <b>LEDPulsieren</b> | - | Alternatives Blinken durch Softdimmen |

### **<BYTE-R>;<BYTE-G>;<BYTE-B>**

Diese drei lbyte Positionen definieren die gewünschte Farbe und werden mit dem Modus „LEDAus“ NICHT übergeben.

### **<OPTION>**

Mit dieser letzten Stelle kann die Blinkgeschwindigkeit im Modus „LEDBlinken“ verändert werden. Wird der Wert nicht übergeben sind 500ms gesetzt. Der mögliche Einstellbereich liegt zwischen 50 und 1500ms

### Beispiele:

- |   |  |
|---|--|
| <b>TecStick;LEDAus</b>                  | - LED Aus                                |
| <b>TecStick;LEDLeuchten;255;255;255</b> | - LED Leuchten in hellem weiß            |
| <b>TecStick;LEDBlinken;127;0;0</b>      | - LED Blinkend in Rot mit 50% Helligkeit |
| <b>TecStick;LEDBlinken;74;4;123;50</b>  | - Sehr schnelles Blinken in Lila         |
| <b>TecStick;LEDPulsieren;123;4;74</b>   | - Pulsieren in Pink                      |

Kompatible Blinksticks:

Nano, Square, Strip. Je auch als "Enclosure" Variante.

## Gira HomeServer Logikbausteine

Die Logikbausteine lassen sich spielend einfach einsetzen. Bei TecControl gibt es einen Basis-Baustein der mit den Funktionsbausteinen verbunden wird. Einige davon, wie z.B. Sound, Programm und Fenster, können dabei mehrfach angeschlossen werden.

SmartHomeTools.de TecTool/TecControl Basis (v3.3 - www.TecSupport.de)			010
192.1...	E01 IP Adresse/Hostname	A01 Debug	--
49998	E02 Port		
--	E03 Direktbefehl		
0	E04 Neustart	A02 Erweiterungen E01	0
0	E05 Herunterfahren		
0	E06 Monitor ein/aus		
0	E07 TecTool Überwachung ein/aus	A03 Status TecTool Online	0
60	E08 Zyklus in Sekunden	A04 Status TecTool Offline	0
0	E09 Tastatur einblenden		
0	E10 QC Design		
0	E11 Display Helligkeit		
0	E12 Systemlautstärke		

SmartHomeTools.de TecTool/TecControl Sound (v3.2 - www.TecSupport.de)			010
0	E01 Eingang von Basis A02	A01 Debug	--
--	E02 Reserve		
test...	E03 Sound Datei		
0	E04 Sound einmalig		
0	E05 Sound Dauerhaft		

SmartHomeTools.de TecTool/TecControl Fenster (v3.2 - www.TecSupport.de)			010
0	E01 Eingang von Basis A02	A01 Debug	--
--	E02 Reserve		
TecTo...	E03 Fenstername		
0	E04 Fenster mini-/maximieren		
0	E05 Fenster normal/wiederherstellen		
0	E06 Fenster holen		

SmartHomeTools.de TecTool/TecControl Programm (v3.2 - www.TecSupport.de)			010
0	E01 Eingang von Basis A02	A01 Debug	--
--	E02 Reserve		
c:\wi...	E03 Programm Pfad		
--	E04 Programm Parameter		
0	E05 Programm starten		

SmartHomeTools.de TecTool/TecControl Anydesk (v3.2 - www.TecSupport.de)			010
0	E01 Eingang von Basis A02	A01 Debug	--
--	E02 Reserve		
1	E03 Überwachung ein/aus	A03 Zustand Überwachung	0
30	E04 Zyklus in Sekunden	A04 Zustand AnyDesk	0
1	E05 AnyDesk ein/aus		

SmartHomeTools.de TecTool/TecControl TeamViewer (v3.2 - www.TecSupport.de)			010
0	E01 Eingang von Basis A02	A01 Debug	--
--	E02 Reserve	A02 Fehler	0
1	E03 Überwachung ein/aus	A03 Zustand Überwachung	0
30	E04 Zyklus in Sekunden	A04 Zustand TeamViewer	0
1	E05 TeamViewer ein/aus		

SmartHomeTools.de TecTool/TecControl AkkuInfo (v3.2.4 - www.TecSupport.de)			010
0	E01 Eingang von Basis A02	A01 Debug	--
--	E02 Reserve	A02 Fehler bei Abfrage	0
1	E03 Abfrage ein/aus	A03 Akkustand Prozent	0
10	E04 Zyklus in Minuten	A04 Restlaufzeit Minuten	0
1	E05 Ladeautomatik	A05 Rückmeldung Laden aktiv	0
100	E06 Schwelle AUS	A06 Steuerung Ladegerät	1
30	E07 Schwelle EIN		

SmartHomeTools.de TecTool/TecControl TextToSpeech (v3.2.3 - www.TecSupport.de)			010
0	E01 Eingang von Basis A02	A01 Debug	--
--	E02 Reserve		
0	E03 Start		
Hallo...	E04 Text		
80	E05 Lautstärke		
1	E06 Stimme		

**UPDATE**

-Text eingeben- TecTool/TecControl Autoreset (v3.3 - www.TecSupport.de)			010
0	E01 Eingang von Basis A02	A01 Debug	--
--	E02 Reserve	A02 Ansteuerung Aktor	0
1	E03 Autoreset ein/aus	A03 Fehler/Abbruch	0
0	E04 Zurücksetzen	A04 Trigger bei Reset	0
60	E05 Überwachungszeit in Minuten	A05 Anzahl Resetversuche	0
2	E06 Resetdauer in Minuten	A06 Anzahl Reset Summe	0
3	E07 Resetversuche		
0	E08 Rückmeldung von Aktor		

-Text eingeben- TecTool/TecMessage (v3.0 - www.TecSupport.de)			010
192.1...	E01 IP Adresse	A01 Status Design	--
49998	E02 Port		
0	E03 Auslöser		
0	E04 Modus		
Titel	E05 Text Titel		
Meldu...	E06 Text Meldung		
0	E07 Design		
#0000...	E08 Farbe Titel Schrift		
#0000...	E09 Farbe Titel Hintergrund		
#0000...	E10 Farbe Meldung Schrift		
#0088...	E11 Farbe Meldung Hintergrund		

## Visu Starter 1/3

### **GIRA QUADCLIENT**

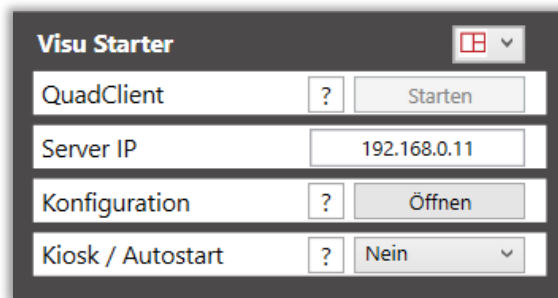
Der QuadClient ist vollständig integriert. Das bedeutet, Sie müssen diesen nicht zusätzlich auf dem System installieren. Das TecTool ermittelt automatisch die Version des HomeServers und lädt den passenden Client herunter.

Zusätzlich verhindert das TecTool, das Beenden des QuadClients durch den Benutzer. Ein neuer Kiosk-Bildschirm zeigt den aktuellen Prozess, den Sie mit Ihrem eigenen Slogan oder Unternehmens-Schriftzug anpassen können.

HINWEIS - Damit ist ein Multi-System Betrieb, wie er seitens Gira angedacht ist, nicht möglich. Da dieser in der Praxis sehr selten benötigt wird, wurde das in der Entwicklung nicht berücksichtigt.

#### Einrichtung:

- Zuerst tragen Sie die IP-Adresse des HomeServer ein
- Danach wählen Sie Konfiguration "öffnen"
- Nun kann es einen Moment dauern, bis die Client-Software geladen wurde
- Nach Abschluss öffnet sich automatisch die originale QC-Einstellung
- Wurden die Einstellungen gespeichert und der Kioskmodus aktiviert, kann der QuadClient per "Starten" gestartet werden



- Möchten Sie danach den QC beenden, empfiehlt es sich mit einer Remote-Software (AnyDesk/TeamViewer/RemoteDesktop) oder Maus/Tastatur die Windows Leiste zu öffnen -Dazu die Windowstaste betätigen- und über das TecTool den Starter zu beenden. Die Taste "Starten" wechselt während des Betriebs automatisch zu "Beenden"



\* Kiosk-Vollbildschirm mit Ihrem Slogan.  
Einstellbar über den "TecMessage Titel"

## Visu Starter 2/3

### **GIRA X1**

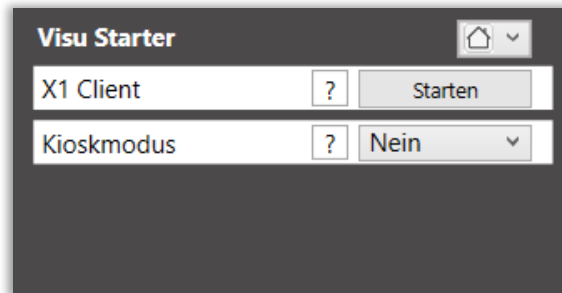
Der X1-Windows-Client muss auf dem System installiert sein.

Ein neuer Kiosk-Bildschirm zeigt den aktuellen Prozess, den Sie mit Ihrem eigenen Slogan oder Unternehmens-Schriftzug anpassen können.

HINWEIS - Die Windows-Fenster-Titelleiste wird weiterhin angezeigt wodurch der Benutzer den Client minimieren, verschieben oder beenden kann. Das TecTool stellt jedoch den Vollbildzustand wieder her, so das ein Ausbrechen nicht möglich ist.

### Einrichtung:

- Installieren Sie den Gira X1 Windows Client „Gira Smart Home“
- Danach den Kioskmodus aktivieren
- Nun mit Starten den Client ausführen und darin konfigurieren



- Möchten Sie danach den Client beenden, empfiehlt es sich mit einer Remote-Software (AnyDesk/TeamViewer/RemoteDesktop) oder Maus/Tastatur die Windows Leiste zu öffnen -Dazu die Windowstaste betätigen- und über das TecTool den Starter zu beenden. Die Taste "Starten" wechselt während des Betriebs automatisch zu "Beenden"



\* Kiosk-Vollbildschirm mit Ihrem Slogan.  
Einstellbar über den "TecMessage Titel"

## Visu Starter 3/3

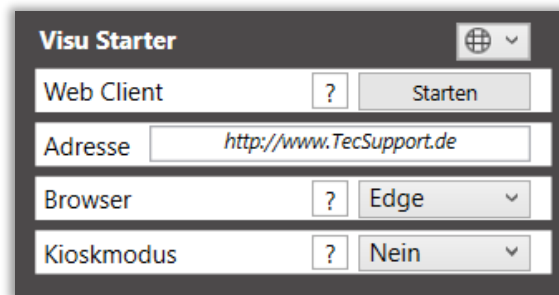
### **Web-Client**

Der Web-Client Starter stellt die exklusive Anzeige einer Webseite oder Web-Visualisierung im Vollbild sicher. Dabei wird verhindert, dass der Bediener ausbrechen und ins Betriebssystem gelangen kann

Ein neuer Kiosk-Bildschirm zeigt den aktuellen Prozess, den Sie mit Ihrem eigenen Slogan oder Unternehmens-Schriftzug anpassen können.

### Einrichtung:

- Tragen Sie die gewünschte Adresse ein, die der Browser starten soll
- Wählen Sie den Browser aus, der verwendet werden soll. Dieser muss auf dem System installiert sein.
- Danach den Kioskmodus aktivieren
- Nun mit „Starten“ den Web-Client ausführen



The image shows a software window titled "Visu Starter". It contains four rows of configuration options, each with a label, a dropdown menu with a question mark icon, and a button. The first row is "Web Client" with a "Starten" button. The second row is "Adresse" with a text input field containing "http://www.TecSupport.de". The third row is "Browser" with a dropdown menu showing "Edge". The fourth row is "Kioskmodus" with a dropdown menu showing "Nein".

- Möchten Sie danach den Web-Client beenden, empfiehlt es sich mit einer Remote-Software (AnyDesk/TeamViewer/RemoteDesktop) oder Maus/Tastatur die Windows Leiste zu öffnen -Dazu die Windowstaste betätigen- und über das TecTool den Starter zu beenden. Die Taste "Starten" wechselt während des Betriebs automatisch zu "Beenden"



\* Kiosk-Vollbildschirm mit Ihrem Slogan.  
Einstellbar über den "TecMessage Titel"

## Busylight und Anrufer-Info für Auerswald-IP-Telefone per URL Aufruf

Neben den TCP und UDP IP-Telegrammen wertet das TecTool auch URL Aufrufe aus. Dazu setzen Sie einfach den zuvor beschriebenen Telegrammen die IP Adresse des Windows-System sowie den, im Tool eingestellten, Port voran.

„http://192.168.111.110:49998/TecMessage;Hinweis;Bewegung im Hof detektiert“

Zum Funktionstest können Sie diese Adresse einfach in einen beliebigen Browser eingeben.

Diese Schnittstelle ermöglicht den Einsatz eines TecSticks als Busylight an Auerswald IP Systemtelefonen 1600/2600/3600 mit Aktion-URL Funktion.

Dazu öffnen Sie einfach die Konfigurationsoberfläche Ihres Systemtelefons und tragen nachfolgende Befehle ein. Farben und Modus können frei variiert werden. Auch sind TecMessage und TecControl Befehle an dieser Stelle möglich.

Eingehender Ruf:

http://192.168.111.110:49998/TecStick;LEDBlinken;255;255;255;51

Verbindung herstellen:

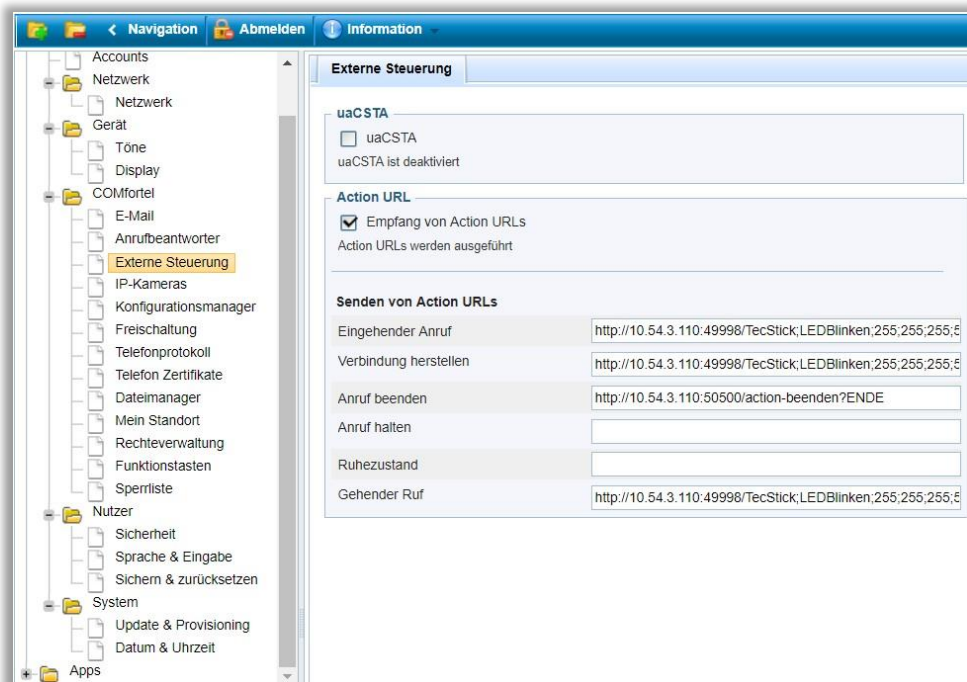
http://192.168.111.110:49998/TecStick;LEDLeuchten;255;0;0?ENDE

Anruf beenden:

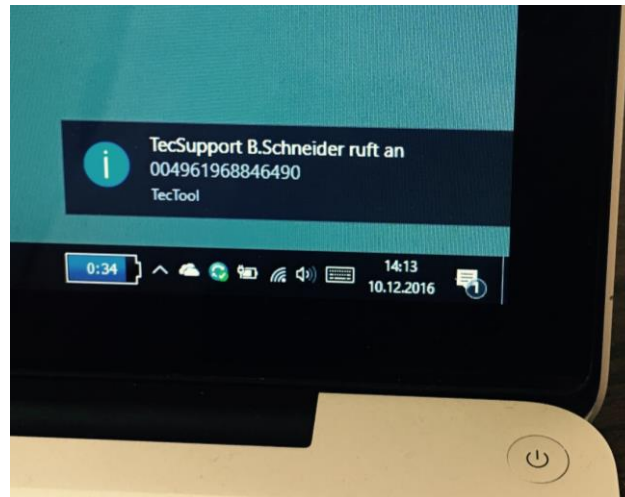
http://192.168.111.110:49998/TecStick;LEDAus?ENDE

Gehender Ruf:

http://192.168.111.110:49998/TecStick;LEDPulsieren;0;255;50?ENDE



Zusätzlich wurde das TecTool auf die Auerswald „Aktion URLs“ angepasst und ermöglicht das Einblenden der Rufnummer des Anrufenden auf dem PC.



Das Telefon überträgt bei jeder Aktion URL automaish die Rufnummer und den Namen mit an das TecTool. Wir empfehlen diese Anzeige nur bei ankommenden Rufen zu verwenden. Um die Übertragung zu unterbinden, ist es wichtig den URL Eintrag mit „?ENDE“. Diese schneidet alle nachfolgenden Informationen ab.

## Lizenzierung 1/2

Nachfolgend sind die drei gängigen Methoden zur Lizenzierung des TecTools erklärt. Darüber hinaus gibt es weitere Wege, die in Sonderfällen zu Ihrem Projekt passen könnten. Sprechen Sie und dazu am besten persönlich an!

Lizenzen können unter [www.SmartHomeTools.de](http://www.SmartHomeTools.de) bestellt werden

### USB Dongle

Die empfohlene Methode ist die Lizenzierung per USB-Dongle, der dauerhaft am Gerät angeschlossen bleibt. Bei einem Gerätetausch oder defekt, kann dieser einfach an das neue Gerät angesteckt werden.



### Digital

Ist es nicht möglich, den USB-Stick dauerhaft angeschlossen zu lassen, können wir Ihnen eine Einzellizenz per Remotezugriff (AnyDesk oder Teamviewer) auf das Gerät übertragen. Sollten Sie mehrere Geräte lizenzieren wollen, kommt eventuell die nächste Variante in Frage

### Hersteller

Einige Touchpanelhersteller haben die Möglichkeit ihre Kundengeräte mit TecTool PLUS Lizenz auszustatten. Ist dies der Fall wird Ihnen im TecTool in der Zeile „Funktionsumfang“ die Kennung „PLUS - H“ angezeigt. Ein zusätzlicher Erwerb ist nicht notwendig.



### SI Aktivierungsstick

Um Systemintegratoren ein leichteres Handling zu ermöglichen und Kosten zu reduzieren, gibt es einen Aktivierungsstick, der nicht am System verbleiben muss. Das TecTool wird einmalig mit dem angeschlossenen Stick gestartet und dadurch lizenziert. Die Lizenz sollte im Anschluß gesichert werden, damit das TecTool ohne erneute Aktivierung freigeschaltet werden kann.

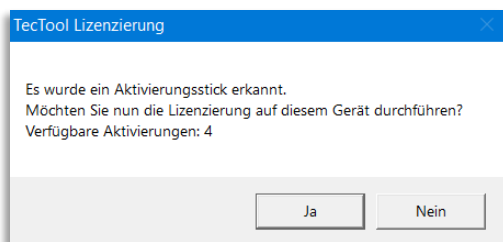
**Diese Möglichkeit steht nur Systemintegratoren/Elektrobetrieben zur Verfügung. Eine Verifizierung bei Bestellung bleibt TecSupport B. Schneider vorbehalten.**

Haben Sie einen Aktivierungsstick erworben, so funktioniert die Handhabung wie folgt:

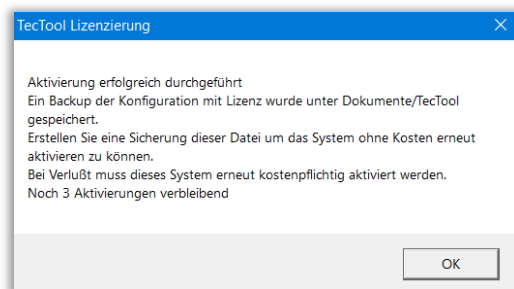
- Stecken Sie den Aktivierungs-Dongle an den USB Anschluß und warten Sie bis die rote LED dauerhaft leuchtet



- Nun starten Sie das TecTool und erhalten folgende Meldung:



- Mit dem Bestätigen wird das Gerät lizenziert

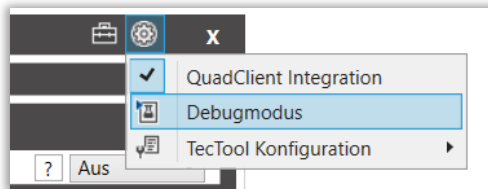


- Sind alle Aktivierungen auf einem Stick verbraucht, kann dieser als Standard-Dongle verwendet werden oder alternativ von TecSupport wieder aufgeladen werden.
- Nach erfolgreicher Aktivierung wurde unter „/Dokumente/TecTool/TecToolKonfig.backup“ ein Backup der Lizenzierung erstellt. Erstellen Sie ein Backup um das Gerät ohne Zusatzkosten erneut aktivieren zu können.

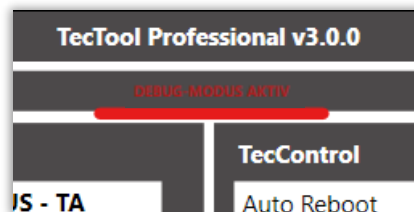
## Fehlersuche

Sollte wiedererwarten das TecTool einmal nicht einwandfrei funktionieren, gehen Sie bitte wie folgt vor:

- Aktivieren Sie im Einstellungsmenü den Debug-Modus und speichern Sie die Einstellungen. Danach startet das TecTool im Debug-Modus



- Kontrollieren Sie ob „DEBUG-MODUS AKTIV“ in der Kopfzeile angezeigt wird



- Das TecTool erstellt nun im Order .../Dokumente/TecTool/ die Datei „Debug.log“. Stellen Sie den Fehler nach und senden Sie die Datei mit einer Fehlerbeschreibung an den Support von SmartHomeTools.

## **HAFTUNGSAUSSCHLUSS**

Der TecStick/Blinkstick kann für alle erdenklichen Funktionen eingesetzt werden. Bedenken Sie, dass ein stabiles und sauberes Netzwerk für eine zuverlässige Funktion gegeben sein muss. Wir haften nicht für Folgeschäden, die durch ein Ausbleiben der Meldungsanzeige bzw. Fehlfunktion des „TecStick“, „TecMessage“, „TecControl“ oder der mitgelieferten Software „TecTool“ entstehen. Setzen Sie wichtige Meldungen stets mit bedacht und redundanten Benachrichtigungsvarianten um.

Änderungen vorbehalten.

Bitte prüfen Sie regelmäßig unter [www.SmartHomeTools.de](http://www.SmartHomeTools.de) ob neue Versionen vorhanden sind oder tragen Sie sich in unseren Newsletter ein.

Sollten Fragen oder Probleme auftreten, zögern Sie nicht uns zu kontaktieren.